



## Appel d'offre pour la réalisation du dispositif d'interprétation et muséographique :

Maison de la Réserve Naturelle de Nohèdes, et différents sites du territoire de la commune et de la RNN de Nohèdes.





## Identification de la structure

### 1.1. Pouvoir adjudicateur

Fédération des réserves naturelles catalanes (FRNC), association loi 1901 immatriculé sous le numéro unique d'identification Siret 390 923 829 000 43 dont le siège se trouve 9, rue de Mahou – 66500 Prades.

### 1.2. Personne en charge de l'exécution et du suivi du marché

La personne signataire du marché est M.Jean-Luc BLAISE président de la Fédération des réserves naturelles catalanes .

### 1.3. Personnes auprès desquelles des renseignements d'ordre administratif et technique peuvent être obtenus

La personne habilitée à donner des renseignements d'ordre technique et administratif est M. Olivier SALVADOR conservateur de la RNN de Nohèdes: [olivier.salvador@espaces-naturels.fr](mailto:olivier.salvador@espaces-naturels.fr)  
Tél : 06 71 52 20 72.

## Objet du Marché

### 2.1. Procédure, classification CPV et forme du marché

La Fédération des réserves naturelles catalanes est un organisme de droit public selon la définition européenne (qui peut inclure des organismes ayant une personnalité juridique privée) dans la mesure où elle répond aux critères suivants :

- a. elle a été créée pour satisfaire spécifiquement des besoins d'intérêt général ayant un caractère autre qu'industriel ou commercial ;
- b. elle est dotée de personnalité juridique ; et
- c. elle est financé majoritairement par l'État, les autorités régionales ou locales ou par d'autres organismes de droit public.



A ce titre, la FRNC doit respecter les principes de la commande publique : mise en concurrence, transparence et égalité de traitement.

Il s'agit d'un marché à procédure adaptée passé en application des articles L.2123-1 et R.2123-1 du code de la commande publique.

Il s'agit d'un marché ponctuel composé d'un seul lot.

## **2.2. Durée, prise d'effet et modalités d'attribution du marché**

Le marché est conclu jusqu'au 15 décembre 2027. Le démarrage de l'opération est programmé au plus tard le 15 septembre 2025. Le marché est attribué à un seul et même soumissionnaire.

## **2.3. Conditions générales d'exécution du marché, budget estimé et modalités de règlement**

L'unité monétaire du marché est l'euro.

Tous les prix sont exprimés TTC.

Les prix sont unitaires et réputés comprendre toutes charges fiscales, parafiscales ou autres frappant les prestations prévues dans le présent marché.

La diminution ou l'augmentation du montant contractuel du marché, quel qu'en soit le montant, ne donne droit à aucune indemnité pour le titulaire. Les prix sont fermes pour toute la durée du marché (y compris si le projet était prorogé).

Un acompte pourra être versé au démarrage de la prestation, puis à mi-projet. Le solde du marché sera versé à la fin de la prestation.

## **2.4. Facturation**

Elles seront envoyées dans les conditions suivantes :

- factures comportant les informations suivantes : le nom de la structure, l'adresse du titulaire et la mention « projet fonds vert exposition de la RNN de Nohèdes » ;
- le détail des prestations réalisées, objet de la facturation ;
- la ou les dates de réalisation des prestations ;
- les prix TTC ;
- les modalités de règlement (référence du compte postal ou bancaire du titulaire) ;
- la date d'établissement de la facture.

## **2.5. Délais de validité des offres**

Le délai de validité des offres est de 30 jours.



Il court à compter de la date limite fixée pour la remise des offres.

## 2.6. Modalités de présentation des candidatures

Le dossier de présentation de chaque candidature doit obligatoirement comprendre les pièces suivantes :

1. Une déclaration sur l'honneur dûment datée et signée par une personne habilitée à l'engager attestant que le candidat n'entre dans aucun des cas mentionnés sur celet-ci (cf. annexe 3) ;
2. La fiche d'identification du candidat (cf. annexe 4) ;
3. Un mémoire technique comportant :
  - L'offre technique du candidat ;
  - Une description détaillée du personnel (nombre, compétences et expériences) mis à disposition pour la réalisation de la prestation demandée ;
  - Le matériel et l'équipement technique dont le prestataire disposera pour la réalisation de cette mission.
4. L'offre économique détaillée.

**Chacun des documents énumérés ci-dessus doit être impérativement signé et daté par une personne habilitée à engager le candidat, ou être accompagné, le cas échéant d'un pouvoir autorisant la personne signataire à engager la société candidate.**

## 2.7. Critères d'attribution de cet appel d'offre

Les réponses à cet appel d'offre seront évaluées selon les critères suivants :

Valeur technique	%
Pertinence de la réponse / Qualité de la méthodologie proposée	50
Prix	30
Calendrier d'exécution	20

## 2.8. Modalités de réponse à cet appel d'offre :

Les réponses sont à adresser au plus tard le **30 avril 2025 à 12h**, uniquement par courrier électronique à Olivier Salvador, conservateur de la RNN de Nohèdes : [olivier.salvador@espaces-naturels.fr](mailto:olivier.salvador@espaces-naturels.fr)

Le choix du prestataire suite à l'appel d'offre aura lieu le 15 mai 2025.



**Date limite de réception des offres :**

**le 30 avril 2025 à 12 heures**



## Contexte général

La réserve naturelle nationale de Nohèdes a été créée en 1986 pour des motifs faunistiques floristiques et elle s'étend sur plus de 2100 ha de 750m à 2459 m d'altitude. Elle se situe sur la commune de Nohèdes et couvre près de 80 % du territoire communal. Au bout d'une petite route, Nohèdes petite commune de montagne de 70 habitants, a une activité économique reposant sur l'écotourisme, l'activité pastorale, forestière, la production hydroélectrique et maraîchère. C'est dans ce contexte que la réserve naturelle nationale s'insère pour conserver une biodiversité riche : un cœur de nature au sein d'un territoire protégé et partagé. La mairie de Nohèdes a soutenu le projet de création de la Réserve naturelle pour des motifs de préservation comme de développement économique harmonieux avec la biodiversité.

### Un nouveau projet interprétatif du site et d'un espace d'exposition et d'accueil des publics

#### **Cœur du projet interprétatif**

Les financements demandés sur le « Fond vert » seront consacrés à l'aménagement interprétatif de l'intérieur et de l'extérieur de **la salle d'accueil de la maison de la RNN** de Nohèdes avec **son hall d'entrée** et ses attenants. En ce qui concerne les autres sites extérieurs il s'agit : **du village de Nohèdes, des portes d'entrée de la RNN (Montilla, Clot, Portus), des refuges de la Perdrix, du Clot**. Nous recherchons une démarche participative incluant les habitants du village pour la création de ces espaces interprétatifs.

#### **L'accueil des publics une préoccupation majeure de la RNN de nohèdes**

L'action en matière d'accueil des publics a toujours été une préoccupation importante de la réserve naturelle, autant pour valoriser et faire connaître le territoire et ses richesses, que pour faciliter l'appropriation par les habitants du village de Nohèdes et des visiteurs des enjeux de conservation du site. Le dernier plan de gestion écologique de la réserve naturelle souligne la nécessité d'un accueil du public structuré contribuant à la conservation de la biodiversité de la RNN et à son ancrage territorial. Différents axes y sont consacrés: FS2. Opérations relatives à la maîtrise de l'incidence globale des activités humaines en réserve naturelle, FS3. Opérations favorisant l'appropriation citoyenne du dispositif « réserve naturelle ».

**Depuis l'après COVID une hausse de la fréquentation humaine dans la vallée de Nohèdes a été constatée.** Cela a engendré des problèmes de gestion de places de parking en amont dans la vallée. Aussi la Mairie de Nohèdes cherche à créer un espace de parking plus bas dans la vallée afin d'éviter la circulation de véhicules motorisés jusqu'aux portes d'entrée de la RNN sur le lieu dit Montilla. Un tel dispositif devrait aboutir prochainement. Il pourrait s'accompagner d'un report d'une partie de la fréquentation vers la basse vallée. La salle d'exposition de la RNN de Nohèdes et les différents sites d'interprétation s'intègrent pour accroître la qualité de l'accueil des visiteurs dans l'espace « village ».



**Par ces aménagements il ne s'agit pas d'accroître la fréquentation du site mais de développer la qualité pédagogique des messages et leur cohérence.** La jauge de visiteurs acceptable par le village (infrastructures de parking, calme et tranquillité recherchés par les habitants...) correspond à l'objectif affiché par la réserve naturelle en matière de conservation de la quiétude du site.

Une démarche opérationnelle est demandée pour réaliser des aménagements adaptés au territoire. Il s'agit aussi de poser des bases de réflexions pour la future maison de la RNN comme un espace inclusif auprès du village : bureaux, espace d'interprétation intérieur, hébergement, et autres objectifs à définir.

## Descriptif et intentions du projet interprétatif

**Le principe de l'interprétation** est de se décliner sur les thématiques patrimoniales de la réserve naturelle et du territoire qui l'accueille. L'approche part du local vers le massif pyrénéen en passant par les échelles « massif du Madres » et territoire des réserves naturelles catalanes. La co construction s'articule entre le ou la future prestataire, la population du village, l'AGRNN, et l'équipe de la RNN. **Cette implication dans la conception du contenu de la salle d'exposition et des modules sur le terrain est garant de l'appropriation du projet et de son équilibre par les habitants et valléens.**

**La qualité de la communication est la préoccupation centrale.** Les supports dans la salle comme en dehors apporteront une information toute l'année. La salle d'exposition bénéficiera l'été de la présence d'animateur, animatrice pour accroître la qualité des messages, comme la convivialité nécessaire à plus de réactivité et d'échanges. Cette salle d'exposition sera également le support d'activités pédagogiques pour les élèves des écoles de cycle 1 et 2, ainsi qu'un public de collégien, lycéen et étudiants ;

**Une clarté des messages et pédagogie sur les notion de cohabitation,** de partage de l'espace dans le contexte incertains des changements globaux et climatiques est recherchée.

Une attention particulière sera de mise pour envisager le caractère évolutif et adaptable de la muséographie afin de permettre aux investissements de s'inscrire dans la durée.



## Description des espaces interprétatifs et de la Maison de la Réserve naturelle

- Une salle de 60m<sup>2</sup> Cette salle est aux normes pour l'accueil des publics scolaires et à tous les publics. Elle devra notamment permettre l'accueil d'une classe de 25 élèves. ( cf plan en Annexe 1)
- Un hall d'accueil extérieur de 20 m<sup>2</sup> ( cf plan en Annexe 1)  
L'objectif est d'interpeller les visiteurs, donner les informations réglementaires et relatives à la découverte de la Réserve. Attirer l'attention et être un support à la diffusion de messages. Ce hall ouvert au public en continu donne accès à une visite libre.

Une équipe pilotée par un architecte et un maître d'œuvre a réalisé des travaux de rénovation du bâtiment, en matière de haute performance énergétique. Les travaux ont concerné notamment la mise aux normes du bâtiment pour l'accueil des publics, la rénovation énergétique globale et l'aménagement des bureaux. Le hall reste à aménager, pour abriter l'espace interprétatif.

## Description des espaces d'interprétation sur le site en RNN et en dehors

Ces sites se situent en dehors et à l'intérieur du périmètre de la RNN.

Il s'agit du village, et de ses abords (lieu dit les Salines, et sentiers de proximité), des refuges de la Perdrix et du Clot.

Les portes d'entrées de la RNN telles que Montilla, Portus. Ces sites figurent sur la carte en annexe 2.

La démarche entreprise peut aboutir à l'aménagement d'autres sites, toujours dans une objectif de sobriété et de suggestion. Il ne s'agit pas de mettre en place un dispositif de panneaux sur les sites. L'authenticité des lieux et le respect passe aussi par une information suggérée. Les supports doivent être discrets.

## Objectifs généraux de l'ensemble du projet des aménagements interprétatifs

- - Mettre en place et animer une méthode participative avec les habitants du village, avec ateliers d'écoute, co-construction du contenu des futurs supports d'interprétation et de muséographie.
- - Aménager et scénographier la salle d'exposition et le hall d'entrée de la maison de la réserve naturelle nationale de Nohèdes,
- - Proposer des aménagements pour décliner les outils de sensibilisation à l'échelle du village, à proximité de la maison de la réserve naturelle et sur les sites clés de de la Réserve naturelle.
- S'inscrire dans une démarche écoresponsable (supports pédagogiques, énergie, peinture, mobilier, ...). L'objectif est de conduire ce projet en s'inspirant de la démarche HQE (Haute Qualité Environnementale) ,





- Une démarche inclusive : via l'intégration au projet de tout type de public et notamment le public soumis à des handicaps. En cela un partenariat avec l'association Nataph sera renforcé. pour développer plus de sorties nature sur la RNN de Nohèdes en lien avec les visites dans les différents sites interprétatifs,

- Se référer aux objectifs du plan de gestion ; par ces aménagements il ne s'agit pas d'accroître la fréquentation du site mais de développer la qualité pédagogique des messages et leur cohérence.

- Développer l'éducation à l'environnement et au développement durable, via l'accueil de scolaires durant toute l'année dans le cadre des activités du pôle ESE de la FRNC,

- Aborder la complexité du vivant sa richesse comme la nécessité de cohabitation entre humain et non humain : notions d'égards ajustés, notion de biens communs, un espace naturel protégé et partagé, empreintes anthropiques et biodiversité un regard à revisiter.

### Descriptif des attendus

- Accompagner la RNN dans l'animation et la définition du projet pour élaborer les thématiques, le scénario narratif, les pistes en matière d'organisation de l'accueil des publics,

- . Participer et animer les instances dédiées à l'élaboration de l'exposition (un comité de pilotage du projet, groupe de travail technique, une instance ouverte aux habitants du village)

- . Utiliser des outils et des techniques dans l'animation de projets collectifs

Les thématiques retenues seront alimentées par les réunions organisées avec les habitants et les partenaires.

- Rédiger un projet interprétatif intégrant le rôle de la maison de la RNN comme lieu inclusif et partagé,
- Réaliser les travaux d'aménagement et de scénographie,
- Coordonner les interventions et la réalisation des différents modules,
- Concevoir les mobiliers d'interprétations,
- Installer les mobiliers sur les différents sites choisis.

### Les publics cibles

- Intégrer au projet la nécessité d'accueillir tout type de public et notamment le public soumis à des handicaps. En cela un partenariat avec l'association Nataph sera renforcé pour développer des sorties nature sur la RNN de Nohèdes en lien avec les visites dans le nouvel espace muséographique.
- Publics pressentis : randonneurs, visiteurs, public local habitants du village et socio-professionnels, de la vallée et du Conflent et au-delà, public jeunesse : (enfants des écoles du territoire, public scolaire et étudiants).
- Secteur géographique d'impact : public valléen, du Conflent, du département des Pyrénées orientales – et de l'Occitanie.
- Public cible et fréquentation attendue au niveau de la salle d'exposition



- |  |  |
|--|--|
| <ul style="list-style-type: none"><li>• <b>Type de public fréquentant la salle d'exposition</b></li></ul>  | <ul style="list-style-type: none"><li>• <b>Évaluation du nombre de personnes à l'année, fourchette basse.</b></li></ul>  |
| <ul style="list-style-type: none"><li>• Visiteurs l'été</li><li>• Visiteurs grand public hors période estivale</li><li>• Habitants du village</li><li>• Public scolaire dans le cadre de projet EE du pôle ESE</li><li>• Public étudiants (universités)</li><li>• <b>TOTAL</b></li></ul> | <ul style="list-style-type: none"><li>• 350 (fourchette basse)<ul style="list-style-type: none"><li>• 50</li><li>• 30</li><li>• 70</li></ul></li><li>• 30</li><li>• <b>580</b></li></ul> |

Les visiteurs grand public estivaux sont souvent en séjours sur le village (clients du camping, des gîtes, visiteurs journaliers). Le développement de gîtes sur le village depuis plus d'une décennie repose sur une bonne capacité de remplissage. Le jeune public scolaire est une priorité du pôle ESE et cette salle de d'exposition pourrait être un support en plus des sorties en extérieurs pour la formation et la sensibilisation à la biodiversité. Selon les besoins cette salle pourrait être ouverte ponctuellement lors de période de fréquentation touristique en plus de la période estivale. L'implication de l'AGRNN, des services civiques, d'une prestation sur le village renforçant l'ancrage local sont des pistes pour accroître selon les besoins les périodes d'ouverture de la salle d'exposition de la maison de la réserve naturelle. **Il s'agit de répondre aux besoins locaux en aucun cas de susciter une attractivité nouvelle.**

## Les partenaires

- Partenariat avec le PNR des Pyrénées Catalanes au niveau des messages. (labellisation « vitrine du parc »)...
- Partenariat avec la TRAM66, réseau d'éducation à l'environnement des Pyrénées-orientales...
- Logique de réseau au sein des réserves naturelles catalanes, le pôle ESE de la FRNC,
- Logique de réseau pyrénéenne en relation avec le réseau «Éducation Pyrénées Vivantes » dont l'intervention s'inscrit aussi dans le cadre du muséum numérique des Pyrénées,
- Implication de la Mairie de Nohèdes, de la population du village, des associations de chasse, de pêche, des associations locales (AGRNN, La Gentiane...)...



## Planning de réalisation

- Juin 2025 Animation du processus de conception du projet d'exposition et de la muséographie / scénographie.
- Septembre 2025 – décembre 2025 – Validation des contenus et des supports
- Janvier - juin 2026 –Poursuite de la démarche inclusive, validation des orientations, fabrication des mobiles,
- Septembre-décembre 2026 installation des mobiliers, et productions de différents supports.

## Budget

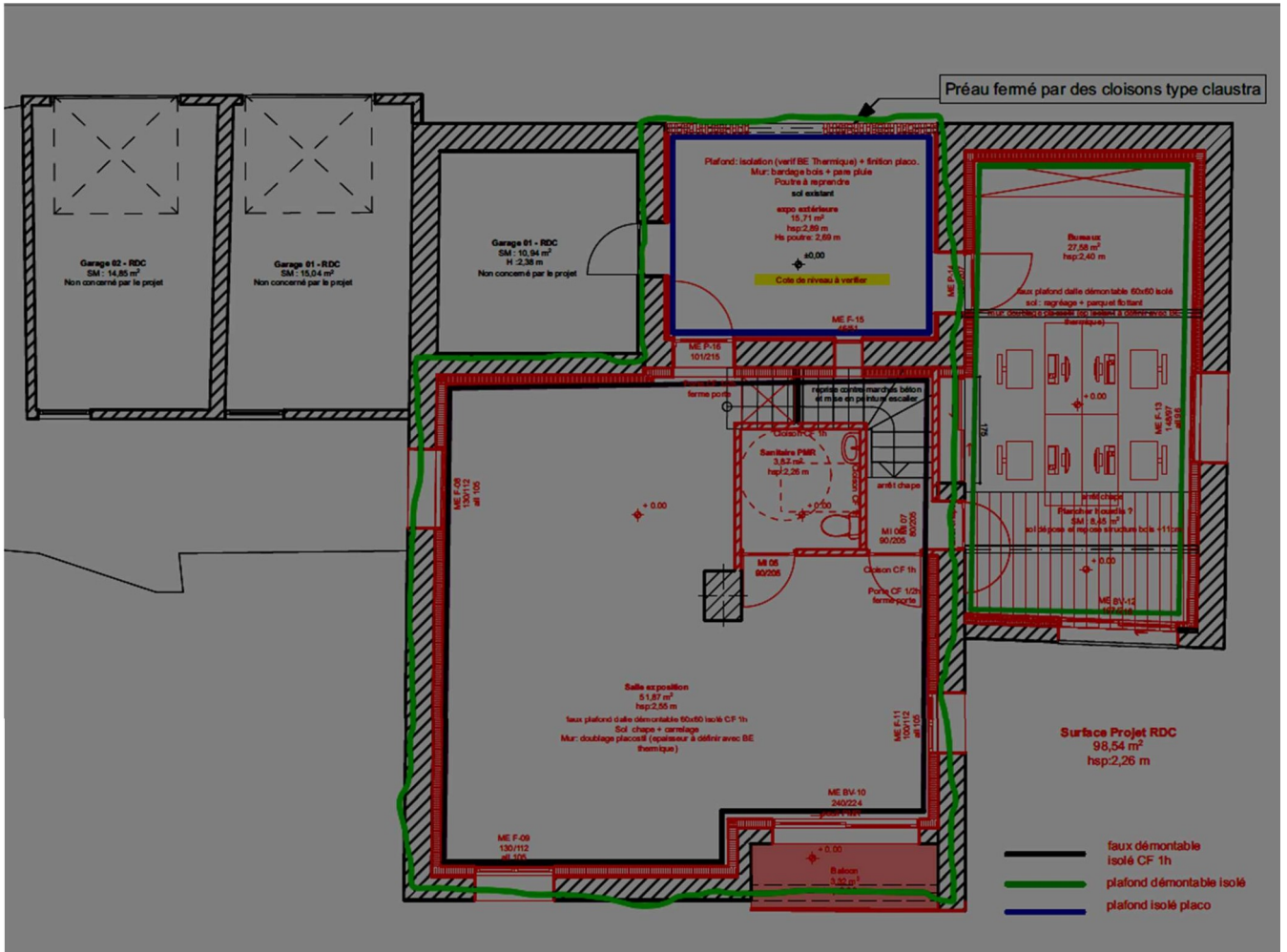
**Le budget de conception et de réalisation technique des supports interprétatifs dans et à proximité de la maison de la RNN (intérieur, hall, attenants), et sur les sites dédiés devront se situer entre 90 000 et 110 000 € TTC.**

Le prestataire pourra recourir à des sous-traitants selon les besoins du projet.

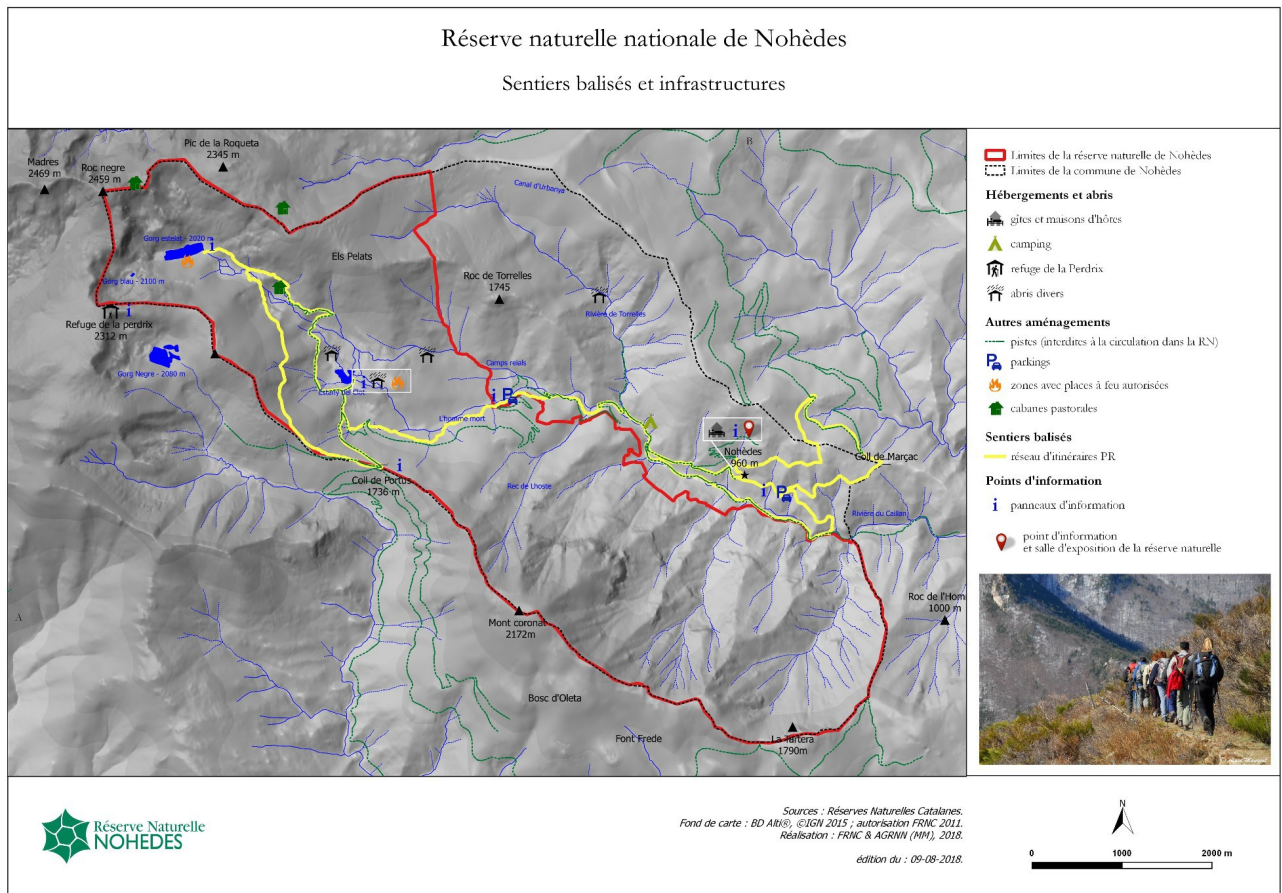


# Annexe 1

La partie qui concerne le présent marché est le préau fermé et la salle d'exposition.



## Annexe 2 : sentiers et pistes sur la commune et de la RNN de Nohèdes.



### Annexe 3 : Déclaration sur l'honneur

<b>Je, soussigné,</b>	
<b>Représentant la société</b>	
<b>Adresse</b>	
<b>N° SIRET</b>	
<b>En qualité de</b>	

Déclare sur l'honneur :

N'entrer dans aucun des cas d'interdiction de soumissionner obligatoires prévus aux articles 45 et 48 de l'ordonnance n° 2015-899 du 23 juillet 2015.

Être en règle au regard des articles L. 5212-1 à L. 5212-11 du code du travail concernant l'emploi des travailleurs handicapés.

Que ladite personne morale et/ou ses représentants :

- a) Ne sont affectés par aucun conflit d'intérêts dans le cadre du présent projet ;  
*(un conflit d'intérêts peut résulter notamment d'intérêts économiques, d'affinités politiques ou nationales, de liens familiaux ou sentimentaux, ou de toutes autres relations ou intérêts communs)*
- b) Feront connaître à la Fédération des réserves naturelles catalanes, sans délai, toute situation constitutive d'un conflit d'intérêts ou susceptible de conduire à un conflit d'intérêts ;
- c) N'ont pas consenti, recherché, cherché à obtenir, ou accepté, d'avantage, financier ou autre, en faveur ou de la part d'une quelconque personne constituant une pratique illégale ou relevant de la corruption, directement ou indirectement, en tant qu'incitation ou récompense liée au présent projet.

**Fait à**

**Le**

**Signature  
et cachet commercial**

## **Annexe 4 : Fiche d'identification du candidat (type DC2 des marchés publics)**

### **A – Identification / cas général :**

•  Nom commercial et dénomination sociale de l'unité ou de l'établissement qui exécutera la prestation, adresses postale et du siège social (si elle est différente de l'adresse postale), adresse électronique, numéros de téléphone et de télécopie, numéro SIRET, à défaut, un numéro d'identification européen ou international ou propre au pays d'origine du candidat issu d'un répertoire figurant dans la liste des [ICD](#) :

▪ *Nom commercial et dénomination sociale de l'unité ou de l'établissement qui exécutera la prestation :*

▪ *Adresses postale et du siège social (si elle est différente de l'adresse postale) :*

▪ *Adresse électronique :*

▪ *Numéros de téléphone et de télécopie :*

▪ *Numéro SIRET, à défaut, un numéro d'identification européen ou international ou propre au pays d'origine de l'opérateur économique issu d'un répertoire figurant dans la liste des ICD :*

Forme juridique du candidat individuel ou du membre du groupement (entreprise individuelle, SA, SARL, EURL, association, établissement public, etc.) :

Le candidat est-il une micro, une petite ou une moyenne entreprise au sens de la [recommandation de la Commission du 6 mai 2003](#) concernant la définition des micro, petites et moyennes entreprises ou un artisan au sens au sens [de l'article 19 de la loi du 5 juillet 1996](#) n° 96-603 modifiée relative au développement et à la promotion du commerce et de l'artisanat ([Art. R. 2151-13](#) et [R. 2351-12](#) du code de la commande publique) ?

Oui

Non

**B - Renseignements relatifs à l'aptitude à exercer l'activité professionnelle concernée par le contrat :**  
*Le candidat ne fournit que les renseignements demandés par l'acheteur au titre de l'aptitude à exercer l'activité professionnelle. En cas de MDS, les documents de preuve sont à fournir avec la candidature, sauf cas particulier de la rubrique B3.*

**B1 - Renseignements sur l'inscription sur un registre professionnel :**

**B2 - Le cas échéant, pour les marchés publics de services, indication de l'autorisation spécifique dont le candidat doit être doté ou de l'organisation spécifique dont il doit être**



**membre pour pouvoir fournir, dans son pays d'origine, le service concerné :**

...

**B3 - Le cas échéant, adresse internet à laquelle les documents justificatifs et moyens de preuve sont accessibles directement et gratuitement, ainsi que l'ensemble des renseignements nécessaires pour y accéder** (applicable pour tous les marchés publics autres que MDS et, pour les MDS, uniquement lorsque l'acheteur a autorisé les candidats à ne pas fournir ces documents de preuve en application de l'article R. 2343-14 du code de la commande publique) :  
(Si l'adresse et les renseignements sont identiques à ceux fournis plus haut se contenter de renvoyer à la rubrique concernée.)

- Adresse(s) internet :

- Renseignements nécessaires pour y accéder :

**C - Renseignements relatifs à la capacité économique et financière du candidat individuel ou du membre du groupement :**

**C1 - Chiffres d'affaires hors taxes des trois derniers exercices disponibles :**

	Exercice du ..... au .....	Exercice du ..... au .....	Exercice du ..... au .....
Chiffre d'affaires global (ne remplir que pour les exercices pour lesquels ce renseignement est demandé par l'acheteur)			
Part du chiffre d'affaires concernant les fournitures, services, ou travaux objet du marché (si demandé par l'acheteur)	%	%	%

Lorsque les informations sur le chiffre d'affaires ne sont pas disponibles pour la totalité de la période demandée, indication de la date à laquelle l'opérateur économique a été créé ou a commencé son activité :

...../...../.....

**D - Renseignements relatifs à la capacité technique et professionnelle du candidat individuel ou du membre du groupement :**

**D1. Expériences et références :**

...

**D2 - Documents de preuve disponibles en ligne :**

*Le cas échéant, adresse internet à laquelle les documents justificatifs et moyens de preuve sont accessibles directement et gratuitement, ainsi que l'ensemble des renseignements nécessaires pour y accéder :*  
(Si l'adresse et les renseignements sont identiques à ceux fournis plus haut se contenter de renvoyer à la rubrique concernée.)

- Adresse internet :

- Renseignements nécessaires pour y accéder :

## E - Capacités des opérateurs économiques sur lesquels le candidat individuel ou le membre du groupement s'appuie pour présenter sa candidature

Rubrique à renseigner dans l'hypothèse où le candidat ou l'un des membres du groupement s'appuie sur la ou les capacités d'un autre opérateur économique, quelle que soit la nature juridique des liens qui l'unissent à cet opérateur, en application du II de l'article R. 2142-3 du code de la commande publique auquel l'article R. 2342-2 renvoie.

(Joindre, pour chaque opérateur économique, en annexe du DC2, tous les renseignements demandés par l'acheteur dans l'avis d'appel à la concurrence **ou l'invitation à confirmer l'intérêt** ou en l'absence d'un tel avis ou d'une telle invitation, dans les documents de la consultation. Le candidat sera tenu d'apporter la preuve que chacun des opérateurs économiques mettra à la disposition du candidat individuel ou du membre du groupement les moyens nécessaires pendant toute la durée d'exécution du marché public ; en cas de MDS, cette preuve est à fournir au stade du dépôt de la candidature.)

### Désignation du (des) opérateur(s)

(Adapter le tableau autant que nécessaire.)

Missions	Nom du membre du groupement concerné (*)	Nom commercial et dénomination sociale, adresse de l'établissement (**), adresse électronique, numéros de téléphone et de télécopie, numéro SIRET de l'opérateur sur les capacités duquel le candidat ou le membre du groupement s'appuie (***)

(\*) En cas de candidature individuelle, le renseignement de cette rubrique est inutile.

(\*\*) Préciser l'adresse du siège social du membre du groupement si elle est différente de celle de l'établissement.

(\*\*) Pour les groupements conjoints.

(\*\*\*) À défaut, un numéro d'identification européen ou international ou propre au pays d'origine du candidat issu d'un répertoire figurant dans la liste des [ICD](#).

